



Муниципальное образование
«Город Биробиджан»
Еврейской автономной области

МЭРИЯ ГОРОДА

ПОСТАНОВЛЕНИЕ

06.06.2022

№ 1086

Об установлении публичного сервитута в отношении земель городского округа и земельного участка с кадастровым номером 79:01:0300007:288

В соответствии со статьей 39.43 Земельного кодекса Российской Федерации, Уставом муниципального образования «Город Биробиджан» Еврейской автономной области, на основании ходатайства акционерного общества «Дальневосточная распределительная сетевая компания» (далее – АО «ДРСК») от 11.04.2022 № 175 мэрия города **ПОСТАНОВЛЯЕТ:**

1. Установить публичный сервитут по ходатайству АО «ДРСК», ИНН 2801108200, ОГРН 1052800111308, сроком на сорок девять лет, в целях размещения объекта электросетевого хозяйства ТП № 1051 в отношении:

части земельного участка с кадастровым номером 79:01:0300007:288, местоположение: г. Биробиджан, ул. Шолом-Алейхема, дом 3, площадью 334 кв.м;

земель городского округа, находящихся в государственной неразграниченной собственности, площадью 131 кв.м.

2. Утвердить прилагаемое описание границ публичного сервитута на кадастровом плане территории в отношении вышеуказанных земель и земельного участка площадью 465 кв.м.

3. Порядок установления зон с особыми условиями использования территорий и содержание ограничений прав на части земельных участков в границах таких зон определяются в соответствии с Правилами установления охранных зон объектов электросетевого хозяйства и особых условий использования земельных участков, расположенных в границах таких зон, утвержденными постановлением Правительства Российской Федерации от 24.02.2009 № 160 «О порядке установления охранных зон объектов

электросетевого хозяйства и особых условий использования земельных участков, расположенных в границах таких зон».

4. АО «ДРСК» обязано привести земельный участок в состояние, пригодное для его использования в соответствии с разрешенным использованием, в срок не позднее чем три месяца после завершения эксплуатации объекта электросетевого хозяйства, для эксплуатации которого установлен публичный сервитут.

5. Плата за публичный сервитут не устанавливается в соответствии с пунктом 4 статьи 3.6 Федерального закона от 25.10.2001 № 137-ФЗ «О введении в действие Земельного кодекса Российской Федерации».

6. Муниципальному казенному учреждению «Комитет по управлению муниципальным имуществом мэрии города муниципального образования «Город Биробиджан» Еврейской автономной области» направить настоящее постановление в орган регистрации прав для внесения сведений об установлении публичного сервитута в Единый государственный реестр недвижимости.

7. Опубликовать настоящее постановление в «Муниципальной информационной газете» и сетевом издании «ЭСМИГ», разместить на официальном интернет-сайте мэрии города муниципального образования «Город Биробиджан» Еврейской автономной области.

8. Настоящее постановление вступает в силу со дня его подписания.

Мэр города
« 06 » 06 2022



М.А. Семёнов

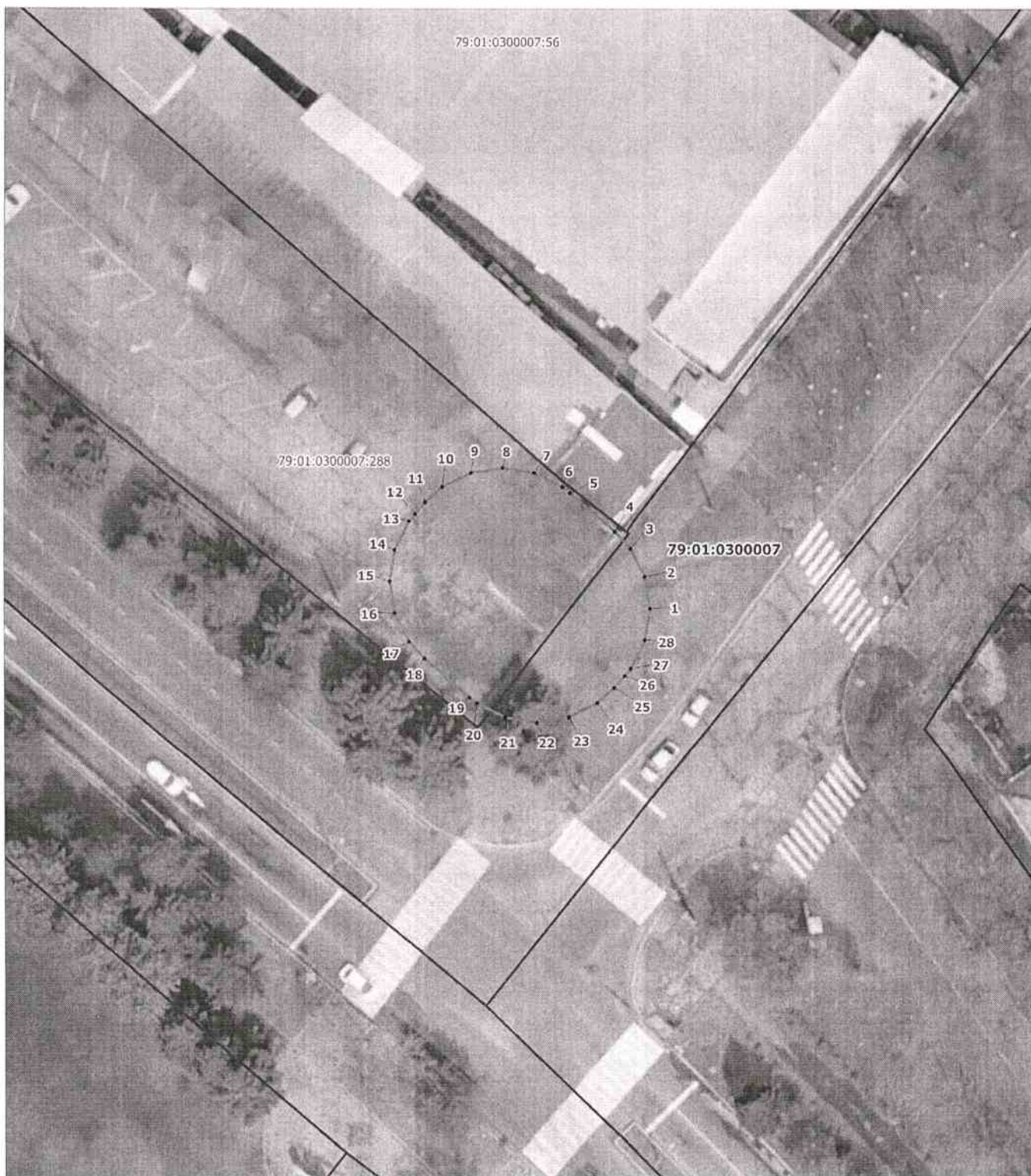
УТВЕРЖДЕНО
 постановлением мэрии города
 муниципального образования
 «Город Биробиджан»
 Еврейская автономная область
 от 06.06.2022 № 1086

ОПИСАНИЕ ГРАНИЦ ПУБЛИЧНОГО СЕРВИТУТА
 объекта электросетевого хозяйства ТП №1051

Местоположение публичного сервитута	Еврейская автономная область, г. Биробиджан	
Площадь публичного сервитута	465 кв.м., из них: - на землях государственной и муниципальной собственности – 131 кв.м.; - в границах земельного участка с КН 79:01:0300007:288 –334 кв.м.	
Система координат	СК-63 зона 5	
Метод определения координат характерной точки	Аналитический метод	
Средняя квадратическая погрешность положения характерной точки (Мт), м	0.1	
Перечень характерных точек		
Обозначение характерных точек границ	Координаты, м	
	X	Y
1	2	3
1	5389674.14	5242381.11
2	5389677.23	5242380.62
3	5389680.02	5242379.20
4	5389681.67	5242377.69
5	5389685.48	5242373.34
6	5389686.05	5242372.63
7	5389687.47	5242369.84
8	5389687.96	5242366.75
9	5389687.47	5242363.66
10	5389686.05	5242360.87
11	5389684.55	5242359.23
12	5389683.40	5242358.22
13	5389682.68	5242357.64
14	5389679.89	5242356.23
15	5389676.80	5242355.74
16	5389673.71	5242356.23
17	5389670.93	5242357.64
18	5389669.28	5242359.15
19	5389665.46	5242363.51
20	5389664.90	5242364.22

21	5389663.48	5242367.00
22	5389662.99	5242370.09
23	5389663.48	5242373.19
24	5389664.90	5242375.97
25	5389666.40	5242377.62
26	5389667.56	5242378.63
27	5389668.27	5242379.20
28	5389671.05	5242380.62
1	5389674.14	5242381.11

СХЕМА РАСПОЛОЖЕНИЯ ГРАНИЦ ПУБЛИЧНОГО СЕРВИТУТА
объекта электросетевого хозяйства ТП №1051



Масштаб 1:500

Используемые условные знаки и обозначения:

- - существующая часть границы, имеющиеся в ЕИРН сведения о которой достаточны для определения ее местоположения;
- - граница публичного сервитута;
- 1 - характерная точка границы публичного сервитута, номер;

79:01:0300007 - кадастровый номер кадастрового квартала;

79:01:0300007:39 - номер земельного участка в кадастровом квартале